

Informacja o technicznym stanie dróg gminnych oraz realizowanych pracach modernizacyjnych i remontowych w 2024r.

I. Drogi o nawierzchni bitumicznej:

Na terenie gminy Więcbork jest ok. 50 km dróg bitumicznych, brukowych gminnych i lokalnych. Wiele z nich wymaga ciągłych napraw. Zaznaczyć należy, że w ostatnim czasie doszło ok. 3,5 km dróg bitumicznych (rok 2023).

Po sezonie zimowym zlikwidowano ubytki w jezdniach bitumicznych. Łatanie ubytków odbywało za pomocą masy asfaltowej workowanej w ilości ok. 5t. Prace wykonano głównie w Wituni, Sypniewie, Runowie Kraj., Jeleniu, Zakrzewku, Nowym Dworze i na ulicach w Więcborku. Ponadto drogi bitumiczne również są łatanie „na zimno” tj. po oczyszczeniu ubytku w jezdni umieszcza się emulsję, do której dodaje się odpowiednie kruszywo, po czym odbywa się całkowite utwardzenie nawierzchni.

Do wykonania pozostaje nam jeszcze usługa tzw. „paczerem” polegająca na oczyszczeniu naprawianego miejsca sprężonym powietrzem, a następnie natryskiwaniu na czystą powierzchnię warstwy modyfikowanej emulsji asfaltowej wraz z kruszywem drogowym „na gorąco” - ul. Wincentego Witosa w Wituni oraz droga gminna publiczna nr 020206C Nowy Dwór – Zakrzewek. Powyższe prace zostały zlecone do wykonania.

II. Drogi pozostałe – gruntowe i częściowo utwardzane mieszanką drogową i gruzem betonowym:

Na terenie gminy Więcbork jest ok. 180 km dróg tłuczniowych, ulepszonych gruzem betonowym oraz gruntowych gminnych i lokalnych. W 2024r. wykonano niżej wymienione prace głównie z udziałem funduszy sołeckich i gminnych oraz pracą równiarki i wału drogowego.

Fundusze sołeckie:

1. Runowo Krajeńskie – Zgniłka



2. Witunia, ul. Zakrzewska



3. Witunia, ul. Łąkowa



4. Witunia, ul. Żytnia



5. Dalkowo droga gminna publiczna nr 020208C



6. Dalkowo droga wewnętrzna (dojazd do DW 24)



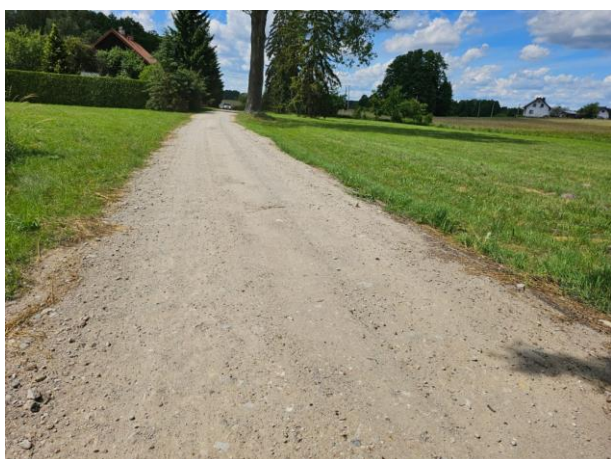
7. Nowy Dwór



8. Zakrzewska Osada



9. Zakrzewska Osada



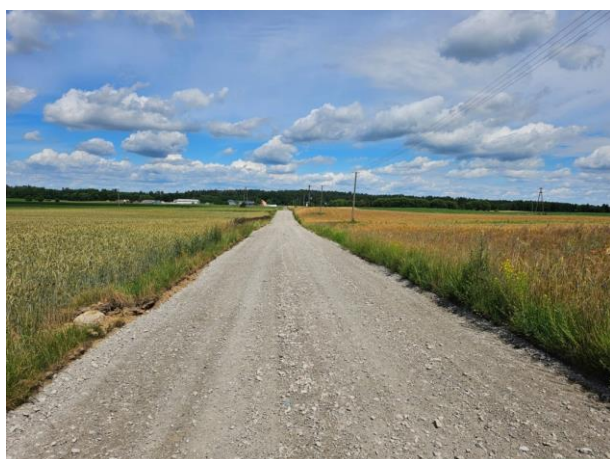
10. Zakrzewek za torami



11. Zgniłka



12. Górowatki



13. Adamowo, ul. Wybudowanie prawe – Sypniewo (fundusz sołecki – Adamowo)



13. Wilcze Jary (fundusz sołecki - Wymysłowo)



14. Sypniewo, ul. Kasztanowa – Wilcze Jary (fundusz sołecki Wymysłowo)



15. Jeleń



16. Frydrychowo



17. Borzyszkowo



18. Lubcza



19. Młynki (fundusz sołecki Jastrzębiec)



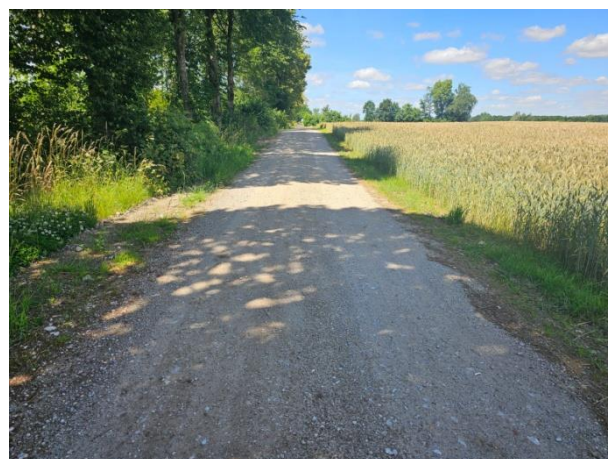
20. Śmiłowo droga gminna nr 020211C



21. Zabartowo



22. Peperzyn



23. Puszcza



24. Czarmuń



III. Prace drogowe poza bieżącym utrzymaniem:

1. Poszerzenie drogi gminnej wewnętrznej we wsi Dalkowo (fundusze gminne)



2. Obustronne zbieranie poboczy na odcinku 1,80 km na drodze gminnej Sypniewo - Lubcza



3. Więcbork, ul. Piastów



4. Więcbork, ul. Henryka Brodatego



5. Więcbork, ul. Mieszka II Lamberta



6. Rozbudowa DP 1129C relacji Sępólno Krajeńskie – Nowy Dwór – Więcbork na odcinku Nowy Dwór – Więcbork – dotacja Gminy dla Powiatu Sępoleńskiego w kwocie ok. 299 000,00 zł (zaawansowanie prac - stan na dzień 19.06.2024r.)





7. W związku z bardzo trudną sytuacją hydrologiczną na terenie gminy Więcbork spowodowaną wystąpieniem intensywnych opadów atmosferycznych w okresie od dnia 01.11.2023r. do dnia 28.02.2024r. wiele dróg gminnych publicznych oraz wewnętrznych o nawierzchni gruntowej oraz ulepszone kruszywem drogowym a także przepustów drogowych zostało zniszczone poprzez intensywne, długotrwałe opady atmosferyczne, których naprawienie i doprowadzenie do stanu przejezdności wymagały wygenerowania dodatkowych środków finansowych.

Drogi gminne:

1. Lubcza – droga gminna wewnętrzna (działka nr ewid. 63/1, obręb Lubcza) – odcinek wymagający pilnej naprawy: 50,00 mb – **zrealizowane**,
2. Lubcza - droga gminna wewnętrzna (działka nr ewid 315, obręb Lubcza) — odcinek wymagający pilnej naprawy: 100,00 mb - **zrealizowane**,
3. Lubcza - droga gminna wewnętrzna (działka nr ewid. 317, obręb Lubcza) – odcinek wymagający pilnej naprawy: 100,00 mb - **zrealizowane**,

4. Lubcza - droga gminna wewnętrzna (działka nr ewid. 331/1 obręb Lubcza) – odcinek wymagający pilnej naprawy: 25,00 mb - **zrealizowane**,
5. ul. Kasztanowa, Sypniewo – droga gminna publiczna 020202C - odcinek wymagający pilnej naprawy: 50,00 mb - **zrealizowane**,
6. Wilcze Jary – Dorotowo - droga gminna publiczna 020202C, odcinek wymagający pilnej naprawy: 50,00 mb - **zrealizowane**,
7. Zakrzewska Osada - droga gminna publiczna 020209C - odcinek wymagający pilnej naprawy: 75,00 mb – **zrealizowane**,
8. Zakrzewska Osada - droga gminna wewnętrzna (działka nr ewid. 110, obręb Zakrzewska Osada) - odcinek wymagający pilnej naprawy: 50,00 mb - **zrealizowane**,
9. Górowatki - droga gminna publiczna 020214C, - odcinek wymagający pilnej naprawy: 100,00 mb - **zrealizowane**,
10. Runowo Krajeńskie – droga gminna wewnętrzna (działka nr ewid. 93, obręb Runowo Krajeńskie) - odcinek wymagający pilnej naprawy: 100,00 mb - **zrealizowane**,
11. Runowo Krajeńskie - droga gminna wewnętrzna (działka nr ewid. 290/1, obręb Runowo Kraj.) - odcinek wymagający pilnej naprawy: 100,00 mb - **zrealizowane**,
12. Śmiłowo - droga gminna wewnętrzna (działka nr ewid. 210, obręb Śmiłowo) - odcinek wymagający pilnej naprawy: 50,00 mb - **zrealizowane**,
13. Pęperzyn – droga gminna wewnętrzna (działki nr ewid. 226, 243, 234, 333, obręb Pęperzyn) - odcinek wymagający pilnej naprawy: 150,00 mb - **zrealizowane**,
14. Katarzyniec – Puszcza - droga gminna publiczna 020216C - odcinek wymagający pilnej naprawy: 100,00 mb - **zrealizowane**,
15. Nowy Dwór - droga gminna wewnętrzna (działka nr ewid. 126/40, obręb Nowy Dwór) - odcinek wymagający pilnej naprawy: 100,00 mb – **do zrealizowania**,
16. Śmiłowo - droga gminna publiczna 020211C - odcinek wymagający pilnej naprawy: 50,00 mb - **zrealizowane**,
17. Droga gminna wewnętrzna (działka nr ewid. 198/1, obręb Więcbork 4) - odcinek wymagający pilnej naprawy: 25,00 mb – **zrealizowane**.

Przepusty drogowe oraz uszkodzona kanalizacja deszczowa:

1. ul. Starodworcowa – działka nr ewid.17/14, obręb Więcbork 2 – **zrealizowane**,
2. Klarynowo – droga gminna publiczna 020215C – **do zrealizowania**,
3. Dalkowo - droga gminna publiczna 020208C – **do zrealizowania**,

4. Śmiłowo - droga gminna wewnętrzna (działka nr ewid. 343/3, obręb Śmiłowo) – **do zrealizowania.**
5. Zakrzewek - droga gminna wewnętrzna (działka nr ewid. 191, obręb Zakrzewek) – **zrealizowane.**

Poniżej kilka zdjęć prezentujących stan dróg po sezonie zimowym uszkodzonych wskutek trudnych warunków atmosferycznych.



IV. Zadania inwestycyjne drogowe w 2024r.

Zadania projektowe - stan zaawansowania prac na 19.06.2024r.:

- 1. Przebudowa drogi gminnej 020207C na odcinku ul. Wincentego Witosa w Wituni o długości 950 mb**, zadanie projektowe: Stafil Dominika Malinowska,
 - podkłady geodezyjne, dokumentacja projektowa (drogowa i infrastruktura techniczna), decyzja środowiskowa – **wykonane**,
 - decyzja celu publicznego, pozwolenie wodno prawne, pozwolenie budowlane – **w trakcie wykonania**.

Razem koszt: **90 528,30 zł**

Finansowanie: 2023r. – **75 528,00 zł** w tym 20 000,00 zł fundusz sołeczki Witunia,
2024r. – **15 000,00 zł** fundusz sołeczki Witunia.

- 2. Przebudowa drogi gminnej 020215C relacji Górowatki – Klarynowo – Borzyszkowo na odcinku Górowatki – Klarynowo o długości 4 500 mb**, zadanie projektowe: Stafil Dominika Malinowska,
 - podkłady geodezyjne, decyzja środowiskowa – **wykonane**,
 - dokumentacja projektowa (drogowa i infrastruktura techniczna), decyzja celu publicznego, pozwolenie budowlane, zgłoszenie budowlane przebudowy skrzyżowania z DW 189 – **w trakcie wykonania**.

Razem koszt: **151 167,00 zł**

Finansowanie: 2023r. – **32 380,00 zł** w tym 5 000,00 zł fundusz sołeczki Borzyszkowo
2024r. – **118 787,00 zł** w tym 10 000,00 zł fundusz sołeczki Borzyszkowo.

- 3. Przebudowa drogi gminnej na działce nr 346 obręb Runowo Krajeńskie o długości 160 mb**, zadanie projektowe: Marcin Kwiatkowski,
 - dokumentacja techniczna, zgłoszenie budowlane - **w trakcie wykonania**.

Razem koszt: **12 000,00 zł**

Finansowanie: 2024r. – 12 000,00 zł fundusz sołeczki Runowo Krajeńskie.

- 4. Przebudowa drogi gminnej ul. Polnej w Sypniewie o długości 220,00 mb**, zadanie projektowe: Marcin Kwiatkowski,
 - dokumentacja techniczna, zgłoszenie budowlane - **w trakcie wykonania**.

Razem koszt: **13 530,00 zł**

Finansowanie: 2023r. – **3 530,00 zł**,
2024r. – **10 000,00 zł** fundusz sołeczki Sypniewo.

5. **Budowa części drogi gminnej 020203C relacji Wilcze Jary – Sypniewo na odcinku Alei Dębowej i 020202C relacji na odcinku Dorotowo – Wymysłowo – Wilcze Jary o długości 4 300 bm**, zadanie projektowe: Stafil Dominika Malinowska,
- podkłady geodezyjne – **wykonane**,
 - decyzja środowiskowa, dokumentacja projektowa (drogowa i infrastruktura techniczna), decyzja celu publicznego, pozwolenie budowlane – **w trakcie wykonania**.

Razem koszt: **150 000,00 zł**

Finansowanie: 2023r. – **44 000,00 zł**,

2024r. - **36 000,00 zł** w tym 16 000,00 fundusz sołecki Wymysłowo,

2025r. – **70 000,00 zł**,

6. **Budowa drogi w Jastrzębcu o długości 900 mb**, zadanie projektowe: Stafil Dominika Malinowska,
- podkłady geodezyjne dokumentacja projektowa (drogowa i infrastruktura techniczna), – **wykonane**,
 - decyzja celu publicznego, pozwolenie budowlane – **w trakcie wykonania**.

Razem koszt: **25 000,00 zł**

Finansowanie: 2023r. – **17 500,00 zł**,

2024r. - **7 500,00 zł** w tym 7 500,00 fundusz sołecki Jastrzębiec.

7. **Budowa drogi gminnej 020212C relacji Młynki – droga powiatowa nr 1134C o długości 1 050 mb**, zadanie projektowe: Stafil Dominika Malinowska,
- podkłady geodezyjne decyzja środowiskowa – **wykonane**,
 - dokumentacja projektowa (drogowa i infrastruktura techniczna), decyzja celu publicznego, podział geodezyjny trzech działek inwestycja w ramach zezwolenia na realizację inwestycji drogowej (ZRID) – **w trakcie wykonania**.

Razem koszt: **50 500,00 zł**

Finansowanie: 2023r. – **27 500,00 zł**,

2024r. - **7 500,00 zł** w tym 7 500,00 Fundusz sołecki Jastrzębiec,

2025r. - **15 500,00 zł**,

8. **Budowa dróg gminnych w Suchorączku o długości 3 500 mb**, zadanie projektowe Damian Bębnista,

Finansowanie: 2024r. - **10 000,00 zł** – decyzja środowiskowa

9. **Budowa części drogi gminnej 020205C relacji Sypniewo – Frydrychowo – Zakrzewska Osada – oraz drogi gminnej w Jeleniu o długości 5 800 mb**.
Wykonanie: Bębnista Damian, w trakcie wykonania, decyzja środowiskowa,

Razem koszt: **12 000,00zł**

Finansowanie: 2023r. – **4 000,00zł**,

2024r. - **8 000,00 zł** fundusz sołecki Zakrzewska Osada.

10. **Budowa drogi ul. Krótkiej w Wituni** – zlecone opracowanie dokumentacji budowlanej.
11. **Budowa drogi ul. Leśnej w Sypniewie** – zlecone opracowanie dokumentacji budowlanej.
12. **Budowa drogi ul. Słonecznej w Więcborku** – zlecone opracowanie dokumentacji budowlanej.

V. **Zadania drogowe inwestycyjne - stan na dzień 19.06.2024r.**

1. **Budowa i remont dróg wraz z niezbędną infrastrukturą techniczną na terenie miasta i gminy Więcbork.**

- **Budowa dróg gminnych – części ulic: Władysława Łokietka, Mieszka I, Bolesława Krzywoustego i Przemysława II w Więcborku wraz z niezbędną infrastrukturą techniczną (m.in. siecią kanalizacji deszczowej).** W skład dróg wchodzi m.in. część jezdni, ciągi piesze, zjazdy indywidualne, wyniesione skrzyżowania, oznakowanie pionowe i poziome, zieleń, sieć kanalizacji deszczowej itp. Drogi wykonane z kostki betonowej na podbudowie w obramowaniu z obrzeży i krawężników betonowych. Długość dróg $L = 363,58$ m. Długość sieci kanalizacji deszczowej $L = 342,50$ m.
- **Remont części drogi we wsi Runowo Kraj. (bloki)** W skład drogi wchodzi m.in. wykonanie w części jezdni nowej masy bitumicznej o grubości całkowitej 8 cm oraz wymiana krawężników, naprawa pobocza, wymiana oznakowania pionowego i poziomego itp. Zadanie obejmuje remont odcinka drogi o długości 0,550 km.

Przetarg na ww. zadania został ogłoszony w dniu 07.06.2024r.

Otwarcie ofert nastąpi w dniu 24.06.2024r.

Razem koszt: **2 000 000,00 zł**

Dotacja: **1 960 000,00 zł**

Wkład własny Gminy: **40 000,00 zł**

2. **Budowa i remont dróg wraz z niezbędną infrastrukturą techniczną na terenie miasta i gminy Więcbork – etap II.**

- **Budowa i przebudowa dróg gminnych wraz z budową sieci kanalizacji deszczowej w ul. Potulickich, Zamkowej i Biskupa A. Zebrzydowskiego w Więcborku, gm. Więcbork.** W skład drogi wchodzi m. in. część jezdni, ciągi pieszo - rowerowe, zjazdy indywidualne, wyniesione skrzyżowania i spowalniacze, oznakowanie pionowe i poziome, zieleń, sieć kanalizacji deszczowej oraz usunięcie wszelkich kolizji (przełożenie) sieci energetycznej, orange i wod.-kan., itp. Droga wykonana z kostki betonowej na podbudowie, w obramowaniu z obrzeży i krawężników betonowych. Długość dróg $L = 684,72$ m i kanalizacji deszczowej $L = 571,50$ m.

- **Budowa dróg gminnych wraz z siecią kanalizacji deszczowej – części ulic: Leszka Białego, Leszka Czarnego w Więcborku, gm. Więcbork.** W skład drogi wchodzi m.in. część jezdni, chodniki i dojścia do posesji, zjazdy indywidualne, wyniesione skrzyżowanie, oznakowanie pionowe i poziome, zieleń, sieć kanalizacji deszczowej oraz usunięcie wszelkich kolizji (przełożenie) sieci energetycznej, orange i wod. – kan., itp. Droga wykonana z kostki betonowej na podbudowie, w obramowaniu z obrzeży i krawężników betonowych. Długość dróg $L = 217,9472$ m i kanalizacji deszczowej $L = 200,00$ m.
- **Przebudowa drogi gminnej publicznej wraz ze skrzyżowaniem i budową sieci kanalizacji deszczowej – ul. Rybackiej w Więcborku, gm. Więcbork.** W skład drogi wchodzi m. in. część jezdni, skrzyżowanie, zatoka postojowa, opaski chodnikowe, zjazdy indywidualne, oznakowanie pionowe i poziome, sieć kanalizacji deszczowej oraz usunięcie wszelkich kolizji (przełożenie) sieci energetycznej, orange i wod. - kan., itp. Droga wykonana z betonu asfaltowego i kostki betonowej na podbudowie w obramowaniu z obrzeży i krawężników betonowych. Długość drogi $L = 200,00$ m. Powierzchnia skrzyżowania $P = 27,00$ m². Długość kanalizacji deszczowej $L = 196,90$ m.
- **Przebudowa drogi wewnętrznej polegająca na budowie drogi dla pieszych oraz remoncie istniejącej nawierzchni bitumicznej w Nowym Dworze, gm. Więcbork.** W skład drogi wchodzi m. in. remont istniejącej nawierzchni bitumicznej poprzez ułożenie betonu asfaltowego, budowa ciągu pieszego oraz zjazdów indywidualnych z kostki betonowej w obramowaniu z obrzeży i krawężników betonowych, budowa pobocza z kruszywa łamanego, umocnienie skarp, wymiana oznakowania pionowego i poziomego, montaż lamp hybrydowych solarnych. Długość remontowanej drogi $L = 617,29$ m.

Przetarg na ww. zadania zostanie ogłoszony w dniu 26.06.2024r.

Razem koszt: **6 315 789,00 zł**

Dotacja: **6 000 000,00 zł**

Wkład własny Gminy: **315 789,00 zł**

3. **Budowa drogi – ul. Ogrodowej w Wituni wraz z siecią kanalizacji deszczowej.** W skład drogi wchodzi m. in. część pieszo - jezdni i jezdni, skrzyżowanie, opaski chodnikowe, zjazdy indywidualne, oznakowanie pionowe i poziome, sieć kanalizacji deszczowej oraz usunięcie wszelkich kolizji (przełożenie) sieci energetycznej, orange i wod. - kan., itp. Droga wykonana z kostki betonowej na podbudowie w obramowaniu z obrzeży i krawężników betonowych. Długość drogi $L = 491,52$ mb. Długość kanalizacji deszczowej $L = 704$ mb.

Przetarg został ogłoszony w dniu 31.05.2024r. Otwarcie ofert nastąpiło w dniu 17.06.2024r. Zadanie w trakcie badania ofert.

Razem koszt: **2 598 526,90 zł**

Dotacja: **1 550 833,00 zł**

Wkład własny Gminy: **1 033 889,90 zł**

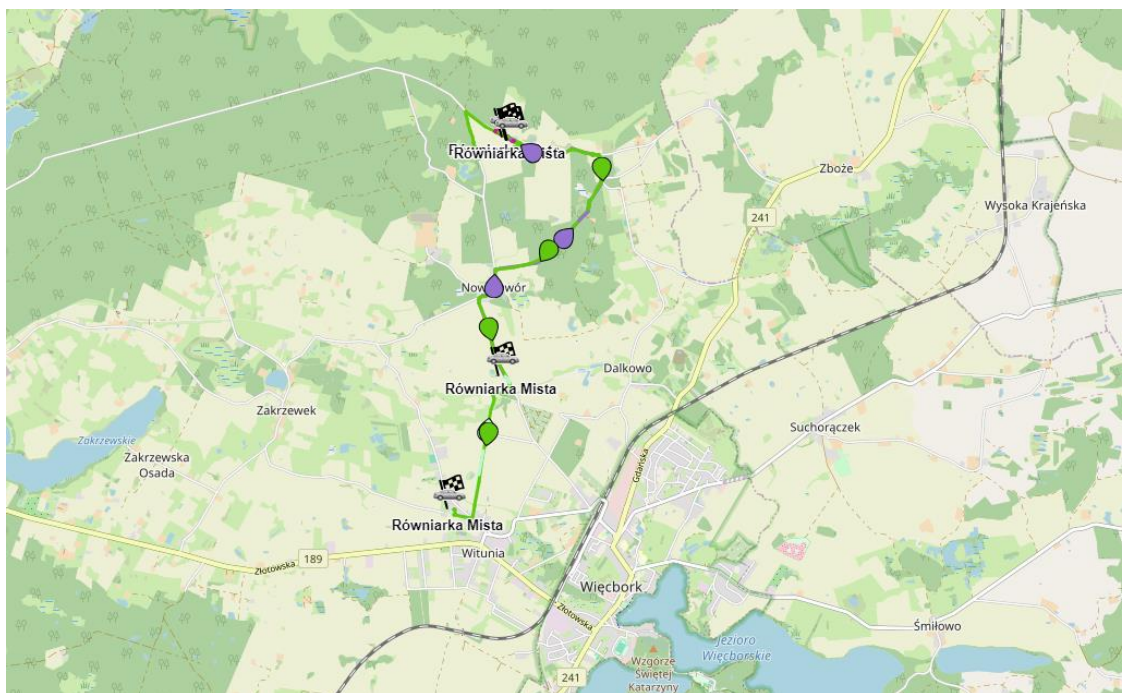
4. Budowa drogi w Pęperzynie o długości 280 mb. Dokumentacja wykonana wspólnie przez Gminę Więcbork i Pana Marka Różniaka w 2023r. W roku bieżącym zaplanowane w ramach Funduszu Sołectkiego Pęperzyn **10 000,00 zł.**

VI. Praca równiarki:

Równanie dróg gruntowych, utwardzonych kruszywem lub gruzem betonowym (przy pomocy wału drogowego – drogi gruzobetonowe) odbywają się wg kolejności:

- drogi uczęszczane przez autobusy szkolne,
- drogi podstawowe w poszczególnych sołectwach,
- na zgłoszenie sołtysa,
- pozostałe.

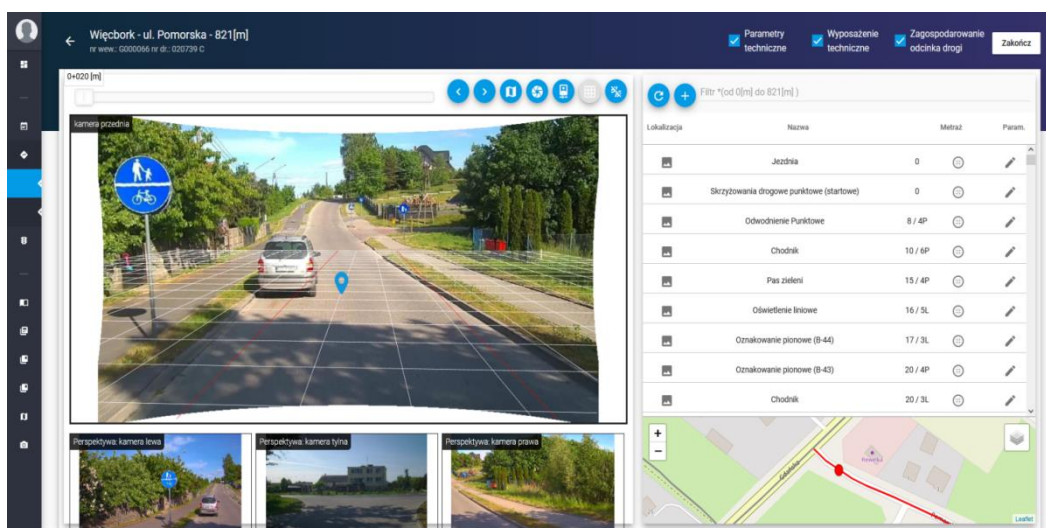
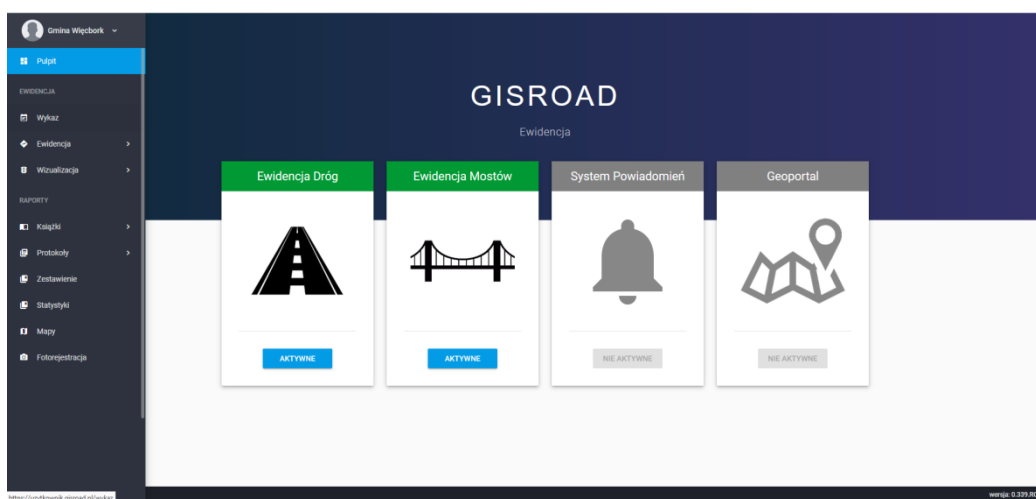
Staramy się, aby prace równiarką odbywały się w uzgodnieniu z sołtysami. Na dzień dzisiejszy większość dróg planowanych do przyrównania jest wykonana, w sezonie jesiennym będą równane te drogi, które będą tego wymagały. Pojazdy gminne w tym równiarka drogowa MISTA wyposażone są w systemy monitoringu gps „GLOBTRAK”. System pozwala m.in. na kontrolowanie aktualnego położenia pojazdów, zużycie paliwa, czasu pracy, historii tras itp.



Równiarka Mista (trasa, wybrany zakres: D2024-06-03 - 2024-06-04 00:00)

VII. Ewidencja dróg:

W 2021r. Gmina Więcbork dokonała zakupu oprogramowania GISROAD. Jest to oprogramowanie oparte na technologii GIS (System informacji geograficznej, który pozwala tworzyć, zarządzać, analizować i umieszczać na mapie dane najróżniejszych typów) składające się z następujących modułów: ewidencji dróg, mostów i przepustów, przeglądów stanu technicznego dróg oraz interaktywnych map poglądowych. Oprogramowanie służy do gromadzenia, przechowywania i analizy danych pozyskiwanych podczas inwentaryzacji dróg w terenie. Na interaktywnych mapach skupione są wszystkie potrzebne dane w jednym miejscu. Podczas wykonywania corocznych przeglądów technicznych dróg tworzona jest fotorejestracja pasa drogowego. Dane po przetworzeniu są przenoszone do oprogramowania i w rzeczywisty sposób możemy zapoznać się ze stanem dróg gminnych publicznych. Dane mogą być również na bieżąco uzupełniane przez pracowników mających dostęp do oprogramowania (nanoszenie lokalizacji nowych zjazdów, reklam, znaków drogowych poziomych i pionowych itp.)



Łącznie na terenie Gminy Więcbork znajduje się 101,58 km dróg gminnych publicznych (bitumiczne, betonowe, kostka, tłuczeń, naturalne), 76,91 km dróg lokalnych oraz ok 50,00 km dróg nie ujętych w ewidencji dróg publicznych i lokalnych tj. drogi gruntowe stanowiące głównie dojazd do gruntów rolnych na terenach wiejskich.

Zgodnie z art. 62 ust. 1 pkt 1 ustawy z dnia 07 lipca 1994r. Prawo Budowlane, co roku przeprowadzane są kontrole dróg gminnych. W 2024r. wykonanie kontroli dróg gminnych publicznych oraz dróg gminnych wewnętrznych zostało powierzone firmie MAX Drogi z Bielska Białej. Wartość wykonania kontroli wyniosła: 25 830,00 zł brutto.

Wraz z wykonaniem kontroli zostały przekazane okresowe protokoły z kontroli dróg i obiektów mostowych oraz zostały uzupełnione wpisy w książkach dróg.

Drogi gminne publiczne:

Droga publiczna stanowi własność wyłącznie określonych podmiotów publicznych. Są to drogi ogólnodostępne o znaczeniu lokalnym stanowiące uzupełniającą sieć dróg służących miejscowym potrzebom. Drogi publiczne podlegają ustawie o drogach publicznych. Za zajęcie pasa oraz umieszczenie urządzenia bądź reklamy należy uiścić opłatę.

Drogi gminne wewnętrzne (lokalne)

Drogi niezaliczone do kategorii dróg gminnych publicznych. Drogi wewnętrzne mogą stanowić własność zarówno podmiotu publicznego, jak i prywatnego. O jej dostępności decyduje właściciel. Są to głównie drogi osiedlowe oraz stanowiące dojazd do posesji. Ustawa o drogach publicznych nie reguluje zasad korzystania oraz charakteru dostępności dróg wewnętrznych. Nie pobiera się opłat za zajęcie pasa i umieszczenia urządzenia lub reklamy.