

**PROGNOZA ODDZIAŁYWANIA NA ŚRODOWISKO**  
**DO PROJEKTU MIEJSCOWEGO PLANU ZAGOSPODAROWANIA**  
**PRZESTRZENNEGO DLA TERENU DZIAŁKI NR 175 POŁOŻONEJ**  
**PRZY UL. SPORTOWEJ W WIĘCBORKU, GMINA WIĘCBORK**

**PRACOWNIA PROJEKTOWA SIEĆ I**  
**PAWEŁ ŁUKOWICZ**  
**ul. Gdańska 54/6 85-021 Bydgoszcz**

**Opracowanie:**  
**Marta Bielawska**

Bydgoszcz 2021-2023 r.

## SPIS TREŚCI

<b>1. WPROWADZENIE .....</b>	<b>3</b>
1.1. INFORMACJE O ZAWARTOŚCI, GŁÓWNYCH CECHACH PROJEKTOWANEGO DOKUMENTU ORAZ JEGO POWIĄZANIACH Z INNYMI DOKUMENTAMI .....	3
1.2. INFORMACJE O METODACH ZASTOSOWANYCH PRZY SPORZĄDZANIU PROGNOZY.....	4
1.3. INFORMACJE O MOŻLIWYM TRANSGRANICZNYM ODDZIAŁYWANIU NA ŚRODOWISKO.....	5
<b>2. PODSTAWA PRAWNA OPRACOWANIA I MATERIAŁY ŹRÓDŁOWE .....</b>	<b>5</b>
<b>3. CHARAKTERYSTYKA TERENU OBJĘTEGO OPRACOWANIEM.....</b>	<b>6</b>
3.1. PODSTAWOWE INFORMACJE O TERENIE BĘDĄCYM PRZEDMIOTEM PLANU.....	6
3.2. PODSTAWOWE WNIOSKI WYNIKAJĄCE Z OPRACOWANIA EKOFIZJOGRAFICZNEGO.....	7
3.3. STAN ŚRODOWISKA NA OBSZARACH OBJĘTYCH PRZEWIDYWANYM ZNACZĄCYM ODDZIAŁYWANIEM.....	8
3.4. ISTNIEJĄCE PROBLEMY OCHRONY ŚRODOWISKA ISTOTNE Z PUNKTU WIDZENIA REALIZACJI PROJEKTOWANEGO DOKUMENTU.....	11
3.5. POTENCJALNE ZMIANY STANU ŚRODOWISKA W PRZYPADKACH BRAKU REALIZACJI PROJEKTOWANEGO DOKUMENTU.....	12
3.6. WSKAZANIE NAPOTKANYCH TRUDNOŚCI WYNIKAJĄCYCH Z NIEDOSTATKÓW TECHNIKI LUB LUK WE WSPÓLCZESNEJ WIEDZY.....	12
3.7. CELE OCHRONY ŚRODOWISKA USTANOWIONE NA SZCZEBLU MIĘDZYNARODOWYM, WSPÓLNOTOWYM I KRAJOWYM, ISTOTNE Z PUNKTU WIDZENIA PROJEKTOWANEGO DOKUMENTU, ORAZ SPOSOBY, W JAKICH TE CELE I INNE PROBLEMY ŚRODOWISKA ZOSTAŁY UWZGLĘDNIONE PODCZAS OPRACOWYWANIA DOKUMENTU.....	13
<b>4. INFORMACJE O ZAWARTOŚCI PROJEKTU PLANU.....</b>	<b>14</b>
<b>5. PRZEWIDYWANE ZNACZĄCE ODDZIAŁYWANIE NA ŚRODOWISKO .....</b>	<b>15</b>
5.1. ODDZIAŁYWANIE NA RÓŻNORODNOŚĆ BIOLOGICZNĄ.....	15
5.2. ODDZIAŁYWANIE NA LUDZI .....	15
5.3. ODDZIAŁYWANIE NA ZWIERZĘTA I ROŚLINY.....	15
5.4. ODDZIAŁYWANIE NA WODĘ.....	15
5.5. ODDZIAŁYWANIE NA POWIETRZE.....	16
5.6. ODDZIAŁYWANIE NA POWIERZCHNIĘ ZIEMI.....	16
5.7. ODDZIAŁYWANIE NA KRAJOBRAZ.....	16
5.8. ODDZIAŁYWANIE NA KLIMAT.....	16
5.9. ODDZIAŁYWANIE NA ZASOBY NATURALNE.....	17
5.10. ODDZIAŁYWANIE NA ZABYTKI I DOBRA KULTURY.....	17
5.11. ODDZIAŁYWANIE NA DOBRA MATERIALNE.....	17
<b>6. PODSUMOWANIE OPRACOWANIA.....</b>	<b>18</b>
6.1. ANALIZA MOŻLIWOŚCI ZASTOSOWANIA ROZWIĄZAŃ MAJĄCYCH NA CELU ZAPOBIEGANIE, OGRANICZANIE LUB KOMPENSACJĘ PRZYRODNICZĄ NEGATYWNYCH ODDZIAŁYWAŃ NA ŚRODOWISKO, MOGĄCYCH BYĆ REZULTATEM REALIZACJI PROJEKTU PLANU.....	18
6.2. ANALIZA MOŻLIWOŚCI ROZWIĄZAŃ ALTERNATYWNYCH DO ROZWIĄZAŃ ZAWARTYCH W PROJEKTOWANYM PLANIE WRAZ Z UZASADNIENIEM ICH WYBORU.....	18
6.3. PROPOZYCJE DOTYCZĄCE PRZEWIDYWANYCH METOD ANALIZY SKUTKÓW REALIZACJI POSTANOWIEŃ PROJEKTOWANEGO DOKUMENTU ORAZ CZĘSTOTLIWOŚCI JEJ PRZEPROWADZANIA.....	19
<b>7. STRESZCZENIE OPRACOWANIA WYKONANE W JĘZYKU NIESPECJALISTYCZNYM .....</b>	<b>20</b>
<b>8. ZAŁĄCZNIKI.....</b>	<b>20</b>

# 1. WPROWADZENIE

## 1.1. Informacje o zawartości, głównych cechach projektowanego dokumentu oraz jego powiązaniach z innymi dokumentami.

Niniejsza prognoza oddziaływania na środowisko została wykonana do projektu miejscowego planu zagospodarowania przestrzennego do projektu miejscowego planu zagospodarowania przestrzennego dla terenu działki nr 175 położonej przy ul. Sportowej w Więcborku, gmina Więcbork. Celem niniejszej prognozy jest ocena projektu miejscowego planu zagospodarowania przestrzennego w aspekcie ochrony zasobów naturalnych środowiska przyrodniczego oraz przedstawienie przewidywanych przekształceń środowiska i warunków życia ludzi w wyniku realizacji projektu planu. Prognoza zawiera część opisową i graficzną. Część opisowa prognozy omawia aktualny, wynikający z dotychczasowego sposobu użytkowania i zagospodarowania terenu, stan środowiska przyrodniczego na obszarze objętym miejscowym planem zagospodarowania przestrzennego, analizuje, zgodnie z wybraną metodą, skutki realizacji ustaleń planu dla tego środowiska oraz formułuje wnioski i zalecenia, wynikające z przeprowadzonej analizy. Część graficzna prognozy zawiera granice terenu przewidzianego pod wskazane zainwestowanie.

Celem prognozy jest także poszukiwanie i wskazanie możliwości rozwiązań planistycznych zabezpieczających środowisko i przeciwdziałających negatywnemu oddziaływaniu na nie. Zgodnie z art. 51.2. Ustawy z 2008 r. *o udostępnianiu informacji o środowisku i jego ochronie, udziale społeczeństwa w ochronie środowiska oraz o ocenach oddziaływania na środowisko*, niniejsza Prognoza oddziaływania na środowisko dla projektu miejscowego planu zagospodarowania przestrzennego:

- Zawiera - informacje o zawartości, głównych celach projektowanego dokumentu oraz jego powiązaniach z innymi dokumentami, informacje o metodach zastosowanych przy sporządzaniu prognozy, propozycje dotyczące przewidywanych metod analizy skutków realizacji postanowień projektowanego dokumentu oraz częstotliwości jej przeprowadzania, informacje o możliwym transgranicznym oddziaływaniu na środowisko oraz streszczenie sporządzone w języku niespecjalistycznym,
- Określa, analizuje i ocenia - istniejący stan środowiska oraz potencjalne zmiany tego stanu w przypadku braku realizacji projektowanego dokumentu, stan środowiska na obszarach objętych przewidywanym znaczącym oddziaływaniem, istniejące problemy ochrony środowiska istotne z punktu widzenia realizacji projektowanego dokumentu, w szczególności dotyczące obszarów podlegających ochronie na podstawie ustawy z dnia 16 kwietnia 2004 r. *o ochronie przyrody*, cele ochrony środowiska ustanowione na szczeblu międzynarodowym, wspólnotowym i krajowym, istotne z punktu widzenia projektowanego dokumentu, oraz sposoby, w jakich te cele i inne problemy środowiska zostały uwzględnione podczas opracowywania dokumentu, przewidywane znaczące oddziaływania, w tym oddziaływania bezpośrednie, pośrednie, wtórne, skumulowane, krótkoterminowe, średnioterminowe i długoterminowe, stałe i chwilowe oraz pozytywne i negatywne,

na cele i przedmiot ochrony obszaru Natura 2000 oraz integralność tego obszaru, a także na środowisko, a w szczególności na: różnorodność biologiczną, ludzi, zwierzęta, rośliny, wodę, powietrze, powierzchnię ziemi, krajobraz, klimat, zasoby naturalne, zabytki, dobra materialne z uwzględnieniem zależności między tymi elementami środowiska i między oddziaływaniami na te elementy.

– Przedstawia - rozwiązania mające na celu zapobieganie, ograniczanie lub kompensację przyrodniczą negatywnych oddziaływań na środowisko, mogących być rezultatem realizacji projektowanego dokumentu, w szczególności na cele i przedmiot ochrony obszaru Natura 2000 oraz integralność tego obszaru, biorąc pod uwagę cele i geograficzny zasięg dokumentu oraz cele i przedmiot ochrony obszaru Natura 2000 oraz integralność tego obszaru – rozwiązania alternatywne do rozwiązań zawartych w projektowanym dokumencie wraz z uzasadnieniem ich wyboru oraz opis metod dokonania oceny prowadzącej do tego wyboru albo wyjaśnienie braku rozwiązań alternatywnych, w tym wskazania napotkanych trudności wynikających z niedostatków techniki lub luk we współczesnej wiedzy.

Informacje zawarte w niniejszej prognozie zostały opracowane stosownie do stanu współczesnej wiedzy oraz dostosowane do zawartości i stopnia szczegółowości dokumentu podstawowego. W opracowaniu uwzględniono informacje zawarte w dokumentach planistycznych sporządzonych dla obszaru gminy oraz wykorzystano dostępne publikacje, dokumenty, raporty i inne dotyczące szerszego obszaru. Nie prowadzono specjalistycznych badań terenowych, a jedynie dokonano wizji terenowej.

## **1.2. Informacje o metodach zastosowanych przy sporządzaniu prognozy.**

W ramach sporządzania niniejszej prognozy oddziaływania na środowisko zostały zastosowane różnorodne metody badawcze. Podczas przeprowadzania badań posłużono się informacjami uzyskanymi z szeregu instytucji, między innymi z Urzędu Miejskiego w Więcborku, Starostwa Powiatowego w Sępólnie Krajeńskim, z projektu miejscowego planu zagospodarowania przestrzennego do projektu miejscowego planu zagospodarowania przestrzennego dla terenu działki nr 175 położonej przy ul. Sportowej w Więcborku, gmina Więcbork, ze studium uwarunkowań i kierunków zagospodarowania przestrzennego gminy i miasta Więcbork, opracowania ekofizjograficznego do projektu miejscowego planu zagospodarowania przestrzennego do projektu miejscowego planu zagospodarowania przestrzennego dla terenu działki nr 175 położonej przy ul. Sportowej w Więcborku, gmina Więcbork. W zakresie oceny istniejącego stanu środowiska przyrodniczego na omawianym obszarze zastosowano metody analityczne dotyczące poszczególnych elementów środowiska w oparciu o dostępne opracowania i wizję terenową.

Ocena przewidywanych oddziaływań na środowisko, wynikających z ustaleń projektu planu, została dokonana poprzez prognozowanie zmian w poszczególnych elementach środowiska.

### **1.3. Informacje o możliwym transgranicznym oddziaływaniu na środowisko.**

Na podstawie zapisów planu zagospodarowania przestrzennego można stwierdzić, że planowane zamierzenia nie wskazują na możliwość jakiegokolwiek oddziaływania transgranicznego mogącego objąć terytorium innych państw. Wszystkie prowadzone działania ze względu na swój charakter będą dotyczyć jedynie obszaru określonego w planie, a oddziaływania na środowisko będą miały charakter lokalny.

## **2. PODSTAWA PRAWNA OPRACOWANIA I MATERIAŁY ŹRÓDŁOWE**

- Ustawa z dnia 27 kwietnia 2001 r. *Prawo ochrony środowiska* (Dz.U. 2022 r., poz. 2556 ze zm.);
- Ustawa z dnia 27 marca 2003 r. *o planowaniu i zagospodarowaniu przestrzennym* (Dz.U. 2022 r., poz. 503 ze zm.);
- Ustawa z dnia 3 października 2008 r. *o udostępnianiu informacji o środowisku i jego ochronie, udziale społeczeństwa w ochronie środowiska oraz o ocenach oddziaływania na środowisko* (Dz.U. 2022 r., poz. 1029 ze zm.);
- Rozporządzenie Ministra Środowiska z dnia 9 września 2002 r. *w sprawie opracowań ekofizjograficznych* (Dz.U. 2002 r. Nr 155, poz. 1298);
- *Studium uwarunkowań i kierunków zagospodarowania przestrzennego gminy i miasta Więcbork*;
- *Program ochrony środowiska dla Gminy Więcbork. Aktualizacja na lata 2016-2019 z perspektywą na lata 2020-2023*;
- Kondracki J. 2009. *Geografia Regionalna Polski*, PWN;
- mapa zasadnicza obszaru działek w skali 1:1000;
- <http://mapy.mojregion.info>;
- <http://geoserwis.gdos.gov.pl/mapy>;
- <http://mapa.korytarze.pl>;
- <http://epsh.pgi.gov.pl>.

### **3. CHARAKTERYSTYKA TERENU OBJĘTEGO OPRACOWANIEM.**

#### **3.1. Podstawowe informacje o terenie będącym przedmiotem planu.**

Analizowany obszar obejmuje swym zasięgiem obszar działki ewidencyjnej nr 175 o powierzchni 0,2103 ha. Aktualnie jest to teren niezabudowany, w północnej części występuje droga dojazdowa do ośrodków wypoczynkowych i budynków Stadionu Miejskiego w Więcborku, następnie skarpa oraz teren plaży przy Jeziorze Więcborskim. Teren znajduje się pomiędzy ośrodkami wypoczynkowymi na zachodzie, a wzgórzem św. Katarzyny na wschodzie, które porośnięte jest głównie przez drzewostan liściasty.

Dotychczasowe wykorzystanie terenu objętego opracowaniem stoi w zgodzie z założeniami *Programu ochrony środowiska dla Gminy Więcbork. Aktualizacja na lata 2016-2019 z perspektywą na lata 2020-2023*. W studium uwarunkowań i kierunków zagospodarowania przestrzennego teren położony jest w strefie C – strefa śródmiejska – tereny zabudowy mieszkaniowej oraz usługowej o znaczeniu gminnym oraz powiatowym, wraz z drogą gminną G26. Jest to również strefa kształtowania potencjału turystycznego miasta. Jednostka jest zatem predestynowana do rozwoju zabudowy usługowej z dopuszczeniem sportu i rekreacji, która stanowiłaby kontynuację istniejącej w okolicy zabudowy.



**Charakter zagospodarowania analizowanego terenu  
(źródło: <http://mapy.mojregion.info/geoportal/f?p=MAPA:113>)**

Analizowany teren znajduje się przy granicy Krajeńskiego Parku Krajobrazowego, obowiązuje Uchwała nr XLII/717/18 Sejmiku Województwa Kujawsko-Pomorskiego z dnia 19 marca 2018 r. zmieniająca uchwałę w sprawie Krajeńskiego Parku Krajobrazowego (Dz. Urz. z 2018 r., poz. 1477). Szczególnym celem ochrony Parku jest ochrona centralnej części regionu Pojezierza Krajeńskiego ze względu na wartości przyrodnicze, historyczne i kulturowe oraz walory krajobrazowe w celu zachowania i popularyzacji tych wartości w warunkach zrównoważonego rozwoju. Tereny leśne parku przedstawiają duże zróżnicowanie roślinności, co jest związane z bogactwem form rzeźby terenu. W runie leśnym, na bagnach i torfowiskach napotkać można liczne stanowiska roślin chronionych i rzadkich. Licznie występuje zwierzyna łowna. Z gatunków chronionych do najciekawszych należą: bocian czarny, żuraw, czapla, łabędź, rybołów bielik i cietrzewie, a spośród ssaków: wydry, bobry oraz rzadziej spotykane łosie. Z gadów i płazów spotkać można: jaszczurki, zaskrońce, padalce, żmije i żaby.

### **3.2. Podstawowe wnioski wynikające z opracowania ekofizjograficznego.**

Do analizowanego terenu objętego projektem miejscowego planu zagospodarowania przestrzennego sporządzono opracowanie ekofizjograficzne zawierające charakterystykę i ocenę stanu oraz funkcjonowania środowiska. Uwarunkowania ekofizjograficzne określają predyspozycje funkcjonalno – przestrzenne i możliwości zagospodarowania przestrzennego terenu opracowania. W miejscowym planie zagospodarowania przestrzennego analizowany obszar ma przeznaczenie pod tereny:

- a) zieleni urządzonej z dopuszczeniem sportu i rekreacji, o symbolu – **ZP/US**,
- b) zabudowy usługowej, o symbolu – **U**,
- c) drogi wewnętrznej, o symbolu – **KDW**.

Analizowany obszar charakteryzuje się korzystnymi warunkami fizycznogeograficznymi dla realizacji zakładanych w projekcie planu funkcji. Wprowadzenie terenów obiektów zieleni urządzonej z dopuszczeniem sportu i rekreacji, zabudowy usługowej oraz terenu drogi wewnętrznej ul. Sportowa jest wręcz optymalnym sposobem wykorzystania, ze względu na istniejące w sąsiedztwie obiekty o zbliżonych funkcjach oraz położenie pomiędzy ośrodkami wypoczynkowymi zlokalizowanymi w tej części gminy Więcbork.

Wśród najważniejszych zdiagnozowanych w opracowaniu fizjograficznym uwarunkowań, istotnych z punktu widzenia zakładanych w projekcie planu funkcji, wymienić należy:

- położenie pomiędzy ośrodkami wczasowymi a terenem stadionu miejskiego,
- położenie w pobliżu Jeziora oraz Krajeńskiego Parku Krajobrazowego,
- położenie przy drodze – dobra możliwość dojazdu,
- pozostałe uwarunkowania nie stanowią istotnych czynników sprzyjających lub ograniczających realizację ustaleń planu.

Teren objęty opracowaniem wskutek przemyślanego i ukierunkowanego kształtowania analizowany obszar może znacząco zmienić swój charakter przez uatrakcyjnienie środowiska wizualnego i wzmocnienie struktury osadniczej.

### **3.3. Stan środowiska na obszarach objętych przewidywanym znaczącym oddziaływaniem.**

Aktualnie zdecydowaną część obszaru objętego opracowaniem stanowią tereny plaży przy Jeziorze Więcborskim oraz droga dojazdowa do budynków stadionu Miejskiego w Więcborku. Otoczenie stanowią tereny ośrodków wypoczynkowych na zachodzie, stadionu miejskiego na północy, Ośrodka Wczasowego Przy Lesie – od wschodu, następnie obszar zadrzewień liściastych – wzgórze św. Katarzyny. Od południa analizowany teren graniczy z linią brzegową Jeziora Więcborskiego.



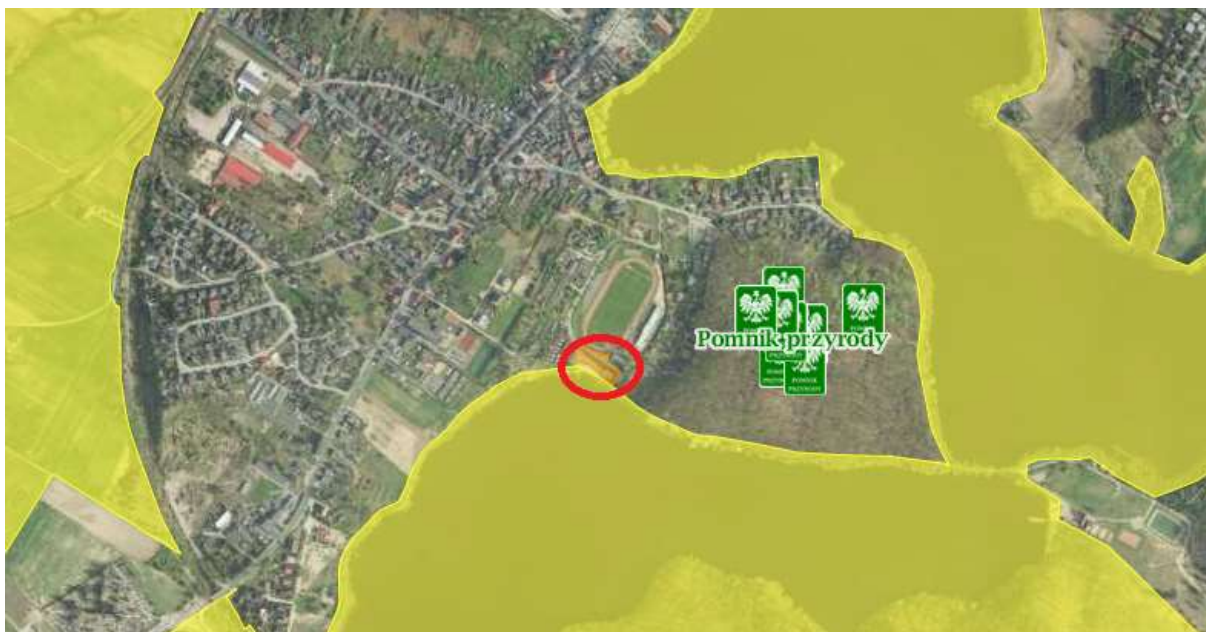
**Widok na analizowany teren z ulicy Sportowej**

Najbliżej zlokalizowane obszary podlegające ochronie, zgodnie z zapisami ustawy z dnia 16 kwietnia 2004 r. o ochronie przyrody, znajdują się w znacznej odległości od granic terenu objętego opracowaniem i są to:

- Krajeński Park Krajobrazowy, przy granicy działki ewid. 175;
- Rezerwat Jezioro Wieleckie, w odległości 9,40 km;
- Obszar Chronionego Krajobrazu Dolina Łobzonki i Bory Krajeńskie, w odległości ok. 8,48 km;
- Obszar Chronionego Krajobrazu Ozów Wielowickich, w odległości ok. 8,81 km;
- Zespoły Przyrodniczo – Krajobrazowe – Messy, w odległości ok. 5,43 km;
- Użytki ekologiczne – najbliższy w odległości ok. 1,37 km;
- Pomniki przyrody – najbliższy w odległości ok. 0,25 km.

Zgodnie z danymi zawartymi na stronie internetowej <http://geoserwis.gdos.gov.pl/mapy/> powyżej wymieniono obszary znajdujące się w odległości do 10 km od terenu objętego opracowaniem.



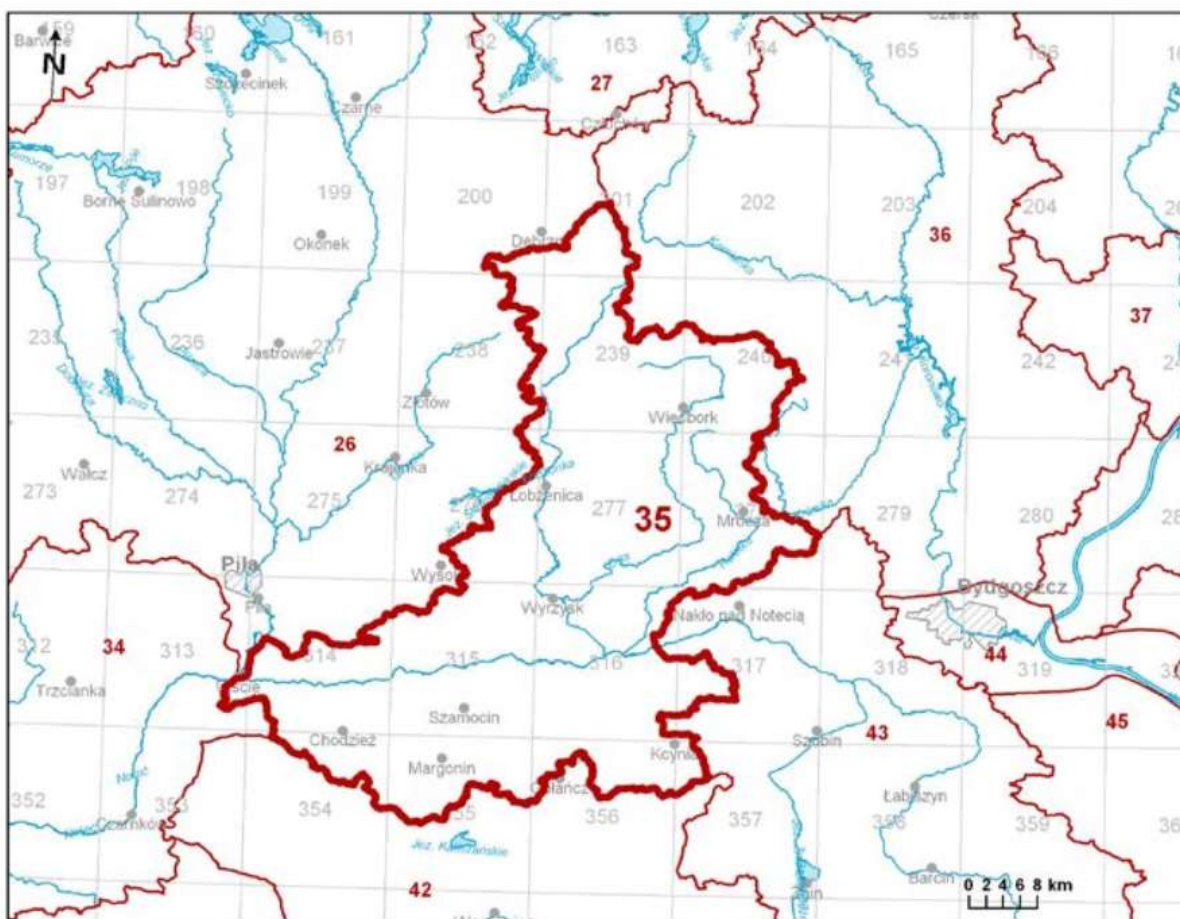


**Analizowany obszar na tle obszarów chronionych przyrodniczo  
(źródło: <http://geoserwis.gdos.gov.pl/mapy/>)**

Zgodnie z mapą korytarzy ekologicznych w Polsce (<http://mapa.korytarze.pl/>) przez teren obszaru opracowania nie przebiega żaden korytarz ekologiczny. Najbliższy korytarz ekologiczny, znajduje się w odległości ok. 3,60 km na północ od granic analizowanego obszaru - jest to korytarz ekologiczny KPn-17B Krajna.

Teren objęty planem położony jest w dorzeczu rzeki Odry, w regionie wodnym Warty. Według podziału hydrogeologicznego GZWP analizowany teren nie znajduje się na obszarze Głównego Zbiornika Wód Podziemnych (GZWP).

Dla dorzecza Odry na terenie, którego zlokalizowany jest teren opracowania przygotowano *Plan gospodarowania wodami na obszarze dorzecza Odry*, przyjęty Rozporządzeniem Rady Ministrów z dnia 18 października 2016 r. Obszar opracowania należy do JCWPd nr 35 (PLGW600035). Stan ilościowy i chemiczny tej JCWPd oceniono jako dobry. Rozpatrywana jednolita część wód podziemnych nie jest zagrożona ryzykiem nieosiągnięcia celów środowiskowych, tj. utrzymania, co najmniej dobrego stanu ilościowego i chemicznego wód podziemnych.



Mapa z lokalizacją JCWPd nr 35

Obszar opracowania w większej części znajduje się w obszarze naturalnej jednolitej części wód powierzchniowych (JCWP) – Orla od Jeziora Więcborskiego do wypływu z Jeziora Witosławskiego (RW600025188487), zaliczonym do regionu wodnego Warty. Stan tej naturalnej części wód oceniono jako zły. Rozpatrywana jednolita część wód powierzchniowych jest zagrożona ryzykiem nieosiągnięcia celów środowiskowych, tj. utrzymania, co najmniej dobrego stanu ekologicznego i co najmniej dobrego stanu chemicznego wód powierzchniowych. W zlewni JCWP występuje presja komunalna. W programie działań zaplanowano działania podstawowe, obejmujące uporządkowanie gospodarki ściekowej, które są wystarczające, aby zredukować tą presję w zakresie wystarczającym dla osiągnięcia dobrego stanu. Z uwagi jednak na czas niezbędny dla wdrożenia działań, a także okres niezbędny aby wdrożone działania przyniosły wymierne efekty, dobry stan będzie mógł być osiągnięty do roku 2021.

Mając na uwadze powyższe nie ma przeciwwskazań do wprowadzania na terenie omawianych działek możliwości lokalizowania terenów:

- a) zieleni urządzonej z dopuszczeniem sportu i rekreacji, o symbolu – **ZP/US**,
- b) zabudowy usługowej, o symbolu – **U**,
- c) drogi wewnętrznej, o symbolu – **KDW**.

Na obszarze objętym nie stwierdzono występowania gatunków fauny i flory cennej przyrodniczo. Obszar nie znajduje się na obszarze szczególnego zagrożenia powodzią, a także na obszarze narażonym na zalanie w przypadku zniszczenia lub uszkodzenia wału przeciwpowodziowego.

### **3.4. Istniejące problemy ochrony środowiska istotne z punktu widzenia realizacji projektowanego dokumentu.**

Realizacja ustaleń projektu planu może wiązać się z niekorzystnymi skutkami dla środowiska. Do trwałych przekształceń środowiska może doprowadzić realizacja przedsięwzięć związanych z realizacją nowych terenów:

- a) zieleni urządzonej z dopuszczeniem sportu i rekreacji, o symbolu – **ZP/US**,
- b) zabudowy usługowej, o symbolu – **U**,
- c) drogi wewnętrznej, o symbolu – **KDW**.

Zmiany antropogeniczne wynikają przede wszystkim z zajmowania nowych terenów pod zainwestowanie, co wiąże się na ogół z daleko posuniętą ingerencją w środowisko, związaną z przystosowaniem terenu od zabudowę.

Potencjały środowiska danego obszaru służą głównie realizacji funkcji wyznaczonych w mpzp, które są zgodnie z obowiązującym Studium. Teren działki objętej opracowaniem stanowi teren drogi dojazdowej, ul. Sportowa, do budynków stadionu miejskiego, ogrodzonej płotem od pozostałej części terenu objętego opracowaniem, który stanowi teren plaży. Na analizowanym obszarze nie występują gatunki fauny i flory cenne przyrodniczo.

W odniesieniu do obszaru objętego opracowaniem szczególne zagrożenie może stanowić lokalizacja obiektów stanowiących nowe dominanty przestrzenne i wysokościowe, nieumiejętne kształtowanie przestrzeni i form architektonicznych połączone z brakiem szacunku dla istniejącej szaty roślinnej oraz realizacja obiektów budowlanych o nieestetycznej formie architektonicznej.

Istotne znaczenie w aspekcie jakości stanu środowiska ma stworzenie warunków do ochrony zasobów przyrodniczych i krajobrazowych poprzez wykreowanie właściwych zachowań społeczeństwa w tym zakresie. Zagrożeniem dla jakości środowiska na omawianym terenie jest również negatywny wpływ na środowisko wodno-gruntowe związany z nieodpowiednim gospodarowaniem na terenach objętych planem.

Zgodnie z ustaleniami miejscowego planu zagospodarowania przestrzennego na analizowanym terenie wyklucza się możliwość lokowania nowych przedsięwzięć gospodarczych należących do kategorii mogących zawsze znacząco i potencjalnie znacząco oddziaływać na środowisko, z wyłączeniem inwestycji celu publicznego z zakresu łączności publicznej, zgodnych z przepisami odrębnymi.

Wprowadzenie miejscowego planu zagospodarowania przestrzennego na analizowanym obszarze wzmocni rozwój terenów o charakterze sportowo-rekreacyjnym oraz potencjału turystycznego tej części miasta Więcbork.

### **3.5. Potencjalne zmiany stanu środowiska w przypadkach braku realizacji projektowanego dokumentu.**

Metodologia opracowania prognozy nakazuje dokonanie analizy tzw. opcji zerowej, czyli prognozy zmian stanu środowiska w przypadku braku realizacji projektowanego dokumentu. Analiza opcji zerowej odbywa się poprzez porównanie skali i charakteru oddziaływań, którym podlegać będą różne walory (aspekty) środowiska w sytuacji, gdy zamierzone przedsięwzięcie będzie zrealizowane lub gdy realizacja zostanie zaniechana.

W przypadku analizowanego projektu planu podstawowym uwarunkowaniem jest fakt, iż obejmuje teren znajdujący się pomiędzy terenami należącymi do ośrodków wypoczynkowych, rezerwa terenowa nie jest duża. Dotychczasowy rozwój zagospodarowania odbywał się bez planu miejscowego. W takiej sytuacji sporządzenie planu miejscowego ma na celu przede wszystkim adaptację terenu do istniejącego w sąsiedztwie zagospodarowania oraz określenie pewnych spójnych zasad zagospodarowania i (w niewielkim stopniu) użytkowania terenu dla ewentualnej zabudowy noworealizowanej w przyszłości.

Opcja zero – czyli w tym konkretnym przypadku odstąpienie od sporządzenia planu – nie będzie się różniła od sporządzenia planu w zakresie ewentualnej realizacji nowego zagospodarowania, bo w obydwu przypadkach może powstać nowe zagospodarowanie o charakterze zbliżonym do sąsiedniego, ale może także nie powstać (plan wyznacza tylko warunki ewentualnej realizacji zagospodarowania – ale nie zobowiązuje do jego bezwzględnej realizacji; cała rezerwa terenowa może zostać zabudowana w trybie decyzji o warunkach zabudowy i charakter tej zabudowy nie będzie różnił się od zabudowy zrealizowanej na podstawie analizowanego projektu planu).

Dlatego też objęcie terenu planem miejscowym jest w tym przypadku istotne głównie w kontekście formalno-porządkowym, choć są to bardzo ważne aspekty i bez wątpienia powodują znacznie większą przewidywalność przyszłości danego terenu. Właśnie z tego powodu, nawet jeśli w tym konkretnym przypadku sporządzenie planu lub jego brak nie wpłyną na charakter zagospodarowania – opcja zero jest zdecydowanie gorszym rozwiązaniem.

### **3.6. Wskazanie napotkanych trudności wynikających z niedostatków techniki lub luk we współczesnej wiedzy.**

Trudności wynikające z niedostatków techniki lub luk we współczesnej wiedzy mają istotny wpływ na rzetelność prognozy. Brak znajomości istotnych uwarunkowań może wpłynąć na nieuwzględnienie w prognozie ważnych z punktu widzenia skutków środowiskowych oddziaływań (zarówno pozytywnych, jak i negatywnych - choć znacznie istotniejsze jest pominięcie ewentualnych

oddziaływań negatywnych). Znajomość obszarów, w których ma miejsce brak wiedzy pozwala na zwrócenie uwagi na aspekty, które w prognozie mogą nie być uwzględnione w pełni lub mogą nie być ocenione właściwie - właśnie ze względu na luki w wiedzy.

Aktualnie obowiązujące przepisy prawne w jasny i konkretny sposób wskazują na uwarunkowania jakim winny odpowiadać tereny zieleni urządzonej z dopuszczeniem sportu i rekreacji, zabudowy usługowej oraz teren drogi wewnętrznej. Przedstawione w planie założenia jasno precyzują jakie ustalenia mogą być realizowane na wyznaczonych terenach.

### **3.7. Cele ochrony środowiska ustanowione na szczeblu międzynarodowym, wspólnotowym i krajowym, istotne z punktu widzenia projektowanego dokumentu, oraz sposoby, w jakich te cele i inne problemy środowiska zostały uwzględnione podczas opracowywania dokumentu.**

Podstawową zasadą, na której powinna opierać się polityka zagospodarowania przestrzennego jest zasada zrównoważonego rozwoju. Zrównoważony rozwój został określony, jako proces mający na celu zaspokojenie aspiracji rozwojowych obecnego pokolenia w sposób umożliwiający realizację tych samych dążeń następnym pokoleniom. W raporcie wyodrębnione zostały trzy główne obszary, na których należy się skoncentrować się przy planowaniu skutecznej strategii osiągnięcia zrównoważonego rozwoju: ochrona środowiska i racjonalna gospodarka zasobami naturalnymi, wzrost gospodarczy i sprawiedliwy podział korzyści z niego wynikających oraz rozwój społeczny. Na bazie zasady zrównoważonego rozwoju oparte zostały poszczególne cele ochrony środowiska ustanowione na szczeblu międzynarodowym. Zostały one zapisane w tzw. Protokołach do Konwencji Narodów Zjednoczonych, do których przystąpiła również Polska.

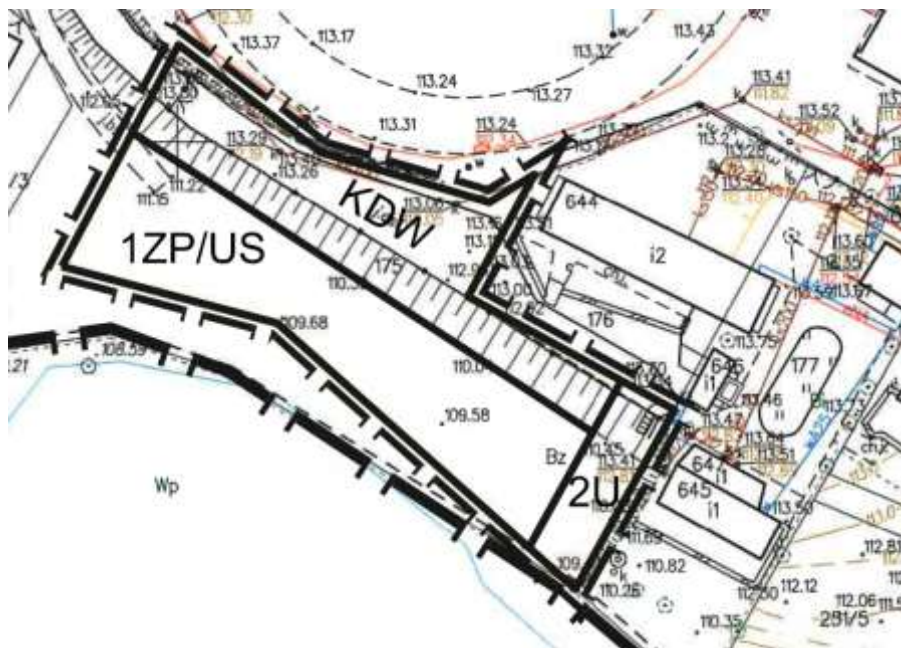
Cele ochrony środowiska ustanowione na szczeblu wspólnotowym, zostały zapisane w uchwałach, dyrektywach i rozporządzeniach Rady Unii Europejskiej.

Cele ochrony środowiska ustanowione na szczeblu międzynarodowym i wspólnotowym mają odzwierciedlenie w prawodawstwie polskim, co związane jest z koniecznością jego dostosowania do prawa unijnego. Na szczeblu województwa podstawowym dokumentem dotyczącym problematyki ochrony środowiska jest Program ochrony środowiska województwa kujawsko-pomorskiego na lata 2017-2020 z perspektywą na lata 2021-2024, uchwalony przez Sejmik Województwa Kujawsko-Pomorskiego Uchwałą Nr XXXVI/611/17 z dnia 25 września 2017 r.

## 4. INFORMACJE O ZAWARTOŚCI PROJEKTU PLANU

W miejscowym planie zagospodarowania przestrzennego analizowany obszar ma przeznaczenie pod tereny:

- a) zieleni urządzonej z dopuszczeniem sportu i rekreacji, o symbolu – **ZP/US**,
- b) zabudowy usługowej, o symbolu – **U**,
- c) drogi wewnętrznej, o symbolu – **KDW**.



Przeznaczenie terenów w miejscowym planie zagospodarowania terenu

## **5. PRZEWIDYWANE ZNACZĄCE ODDZIAŁYWANIE NA ŚRODOWISKO**

### **5.1. Oddziaływanie na różnorodność biologiczną.**

Teren działki objętej opracowaniem stanowi teren drogi dojazdowej, ul. Sportowa, do budynków stadionu miejskiego, ogrodzonej płotem od pozostałej części terenu objętego opracowaniem, który stanowi teren plaży. Na analizowanym obszarze nie występują gatunki fauny i flory cenne przyrodniczo. Nie przewiduje się wystąpienia znaczących negatywnych oddziaływań wynikających z realizacji planu. Dla zminimalizowania negatywnego oddziaływania na terenach objętych planem wprowadza się obowiązek utrzymania minimalnego udziału procentowego powierzchni biologicznie czynnej w odniesieniu do powierzchni działki budowlanej zróżnicowany w zależności od rodzaju terenu wprowadzanego w planie.

### **5.2. Oddziaływanie na ludzi.**

W studium uwarunkowań i kierunków zagospodarowania przestrzennego teren położony jest w strefie C – strefa śródmiejska – tereny zabudowy mieszkaniowej oraz usługowej o znaczeniu gminnym oraz powiatowym, wraz z drogą gminną G26. Jest to również strefa kształtowania potencjału turystycznego miasta.

Prognozując więc możliwe szeroko rozumiane oddziaływania na ludzi, należy zwrócić uwagę na pewien zakres nieznajomości ostatecznego charakteru zagospodarowania, które może powstać w wyniku realizacji ustaleń projektu planu na terenach określanych jako ZP/US. Przy obecnym stanie wiedzy nie jest możliwe dokonanie prognozy w tej dziedzinie - wskazuje się jednak na bardzo duże ograniczenia eliminujące działalność rzeczywiście uciążliwe.

### **5.3. Oddziaływanie na zwierzęta i rośliny.**

Możliwe straty w dziedzinie świata roślin i zwierząt, związane z realizacją ustaleń projektu planu należy uznać za znikome – nie dojdzie do wyparcia ani degradacji szczególnie cennych lub pożądanых gatunków, czy też zniszczenia terenów naturalnych wskutek realizacji planowanego zagospodarowania.

Dla zminimalizowania negatywnego oddziaływania na terenach objętych planem wprowadza się obowiązek utrzymania minimalnego udziału procentowego powierzchni biologicznie czynnej w odniesieniu do powierzchni działki budowlanej zróżnicowany w zależności od rodzaju terenu wprowadzanego w planie.

### **5.4. Oddziaływanie na wodę.**

Projekt planu przewiduje odprowadzenie wód opadowych na grunt zgodnie z przepisami odrębnymi, a z terenów komunikacji odprowadzenie wód opadowych będzie odbywało się do

kanalizacji deszczowej. Do czasu realizacji kanalizacji deszczowej dopuszcza się odprowadzanie wód opadowych z terenów komunikacji na grunt zgodnie z przepisami odrębnymi.

Przy planowanym do realizacji charakterze zabudowy i lokalnych warunkach wynikających ze stosunków wodnych oraz rzeźby terenu, ryzyko zanieczyszczenia wód jest relatywnie niewielkie. Należy zapobiegać możliwościom zanieczyszczenia wód wskutek spływu powierzchniowego związanego z opadami, a także zapobiegać możliwości przesiąkania zanieczyszczeń do gleby (poprzez eliminowanie przechowywania na powierzchni substancji, mogących być wymywanych przez wody opadowe). Pokrycie terenu sprzyja szybkiemu przenikaniu zanieczyszczeń wraz z wodami opadowymi i roztopowymi na grunt. Dbalność o stan wód dotyczy zarówno okresu realizacji inwestycji, jak też po jej zakończeniu (zwłaszcza materiały ropopochodne w obszarze dróg).

### **5.5. Oddziaływanie na powietrze.**

Zakres zmian jest trudny do ustalenia, jednak ze względu na bardzo małą skalę przedsięwzięcia, bez wątpienia nie będzie to wzrost niemożliwy do odnotowania. Zabudowa o funkcji zieleni urządzonej z dopuszczeniem sportu i rekreacji generować może ruch pojazdów związany z ruchem osób chcących skorzystać z obiektów sportu i rekreacji – skala jest zależna wyłącznie od charakteru zagospodarowania, które na tym etapie jest trudne do ustalenia, może zatem być bardzo zróżnicowana.

### **5.6. Oddziaływanie na powierzchnię ziemi.**

W związku z faktem, iż na terenie objętym planem nie występują zagrożenia związane z ruchami osuwiskowymi, w projekcie nie wprowadzono regulacji w tym zakresie.

### **5.7. Oddziaływanie na krajobraz.**

Realizacja ustaleń projektu planu, ze względu na szczególne położenie terenu w strukturze miejscowości – nie spowoduje w praktyce żadnych oddziaływań na krajobraz. Nowa zabudowa/aranżacja terenu powinna nawiązywać formą do istniejącej. Skala planowanych zmian jest bardzo mała i na pewno nie zmieni postrzegania miejscowości. Pozytywnym aspektem, w odniesieniu do terenu i jego okolicy, może być niewątpliwe uporządkowanie krajobrazu i wprowadzenie ładu w przestrzeni.

### **5.8. Oddziaływanie na klimat.**

Realizacja ustaleń planu na analizowanym obszarze nie spowoduje negatywnego oddziaływania na klimat. Suma emisji zanieczyszczeń energetycznych i komunikacyjnych wraz z zabudową i drogami w sąsiedztwie nie wywoła zmian odczuwalnych w skali ponadlokalnej i nie wpłynie na efekt cieplarniany. Z kolei obserwowane zmiany klimatyczne, polegające na dużej



zmienności zjawisk pogodowych i wzroście średniej temperatury powietrza, częstszym występowaniu zjawisk typu: trąby powietrzne, silne ulewy, gradobicia, ale i również długie okresy bezopadowe, nie mają istotnego związku z planowanym przeznaczeniem analizowanego obszaru. Przyjęte rozwiązania urbanistyczne pozytywnie adaptują obszar planu do postępujących zmian klimatycznych, w szczególności uwzględniają możliwe gwałtowne opady deszczu, lokalne podtopienia, ekstremalne upały i wichury, opracowania systemów odprowadzania deszczówki czy możliwości wchłaniania wód opadowych i roztopowych przez glebę.

### **5.9. Oddziaływanie na zasoby naturalne.**

W związku z faktem, iż na terenie objętym planem nie występują zasoby naturalne, w projekcie nie wprowadzono regulacji w tym zakresie.

### **5.10. Oddziaływanie na zabytki i dobra kultury.**

Realizacja ustaleń projektu planu nie ma bezpośredniego wpływu na zabytki i dziedzictwo kulturowe. Ustalenia planu zabezpieczają te walory w sposób standardowy i wystarczający.

### **5.11. Oddziaływanie na dobra materialne.**

Porządkowanie ładu przestrzennego następuje poprzez wprowadzenie ustaleń dotyczących funkcji, rodzaju zabudowy, kształtowania układu urbanistycznego oraz standardów urbanistycznych (wskaźnik terenu biologicznie czynnego, wskaźnik intensywności zabudowy, wskaźnik powierzchni zabudowy). Ogólne wartości przestrzeni jako terenu oraz zlokalizowanych na nim dóbr materialnych znacznie wzrosnąć.

Z dokonanej w prognozie analizy i oceny wpływu realizacji ustaleń projektu planu na poszczególne elementy środowiska wynika, że realizacja ta może powodować powstawanie pewnych nieznacznych negatywnych skutków dla środowiska przyrodniczego, opisanych powyżej. Realizacja ustaleń planu nie powinna jednak spowodować powstawania znaczących oddziaływań, mających zasadniczo negatywne skutki dla środowiska przyrodniczego. Projektowane zmiany nie będą oddziaływać na obszary Natura 2000 ze względu na brak takowych obszarów na terenie objętym projektem planu oraz w jego bezpośrednim sąsiedztwie. Warunkiem minimalizacji opisanych negatywnych oddziaływań będzie przestrzeganie zasad ochrony uwzględnionych w projekcie planu.

## **6. PODSUMOWANIE OPRACOWANIA**

### **6.1. Analiza możliwości zastosowania rozwiązań mających na celu zapobieganie, ograniczanie lub kompensację przyrodniczą negatywnych oddziaływań na środowisko, mogących być rezultatem realizacji projektu planu.**

Projekt planu dotyczy wyznaczenia terenów:

- a) zieleni urządzonej z dopuszczeniem sportu i rekreacji, o symbolu – **ZP/US**,
- b) zabudowy usługowej, o symbolu – **U**,
- c) drogi wewnętrznej, o symbolu – **KDW**.

W projekcie planu znajdują się zapisy sprzyjające ochronie środowiska, będące jednocześnie rozwiązaniami ograniczającymi negatywne oddziaływanie na środowisko m.in.:

- ustalono maksymalną powierzchnię zabudowy działki budowlanej;
- minimalny teren biologicznie czynny działki budowlanej;
- wprowadzono szereg warunków z zakresu kształtowania zabudowy i jej otoczenia dotyczące gabarytów budynków;
- określono zasady odprowadzania wód opadowych;
- wprowadzono zapisy w zakresie odpadów komunalnych.

Powyższe warunki, zaproponowane w ustaleniach planu znacznie ograniczają negatywny wpływ na środowisko, a zwłaszcza zdrowie ludzi, krajobraz i szatę roślinną. Zasady zabudowy i zagospodarowania terenu określone w projekcie planu będą zapobiegały i ograniczały negatywne oddziaływanie na środowisko.

### **6.2. Analiza możliwości rozwiązań alternatywnych do rozwiązań zawartych w projektowanym planie wraz z uzasadnieniem ich wyboru.**

Miejscowy plan zagospodarowania przestrzennego jest bardzo konkretnym opracowaniem określającym szczegółowo planowane działania zmierzające do zagospodarowania i rozwoju terenu objętego projektem planu.

Celem planu jest stworzenie optymalnych warunków realizacji pożądaných funkcji i działalności (wynikających z potrzeb i aspiracji mieszkańców oraz lokalnego samorządu) przy uwzględnieniu uwarunkowań przestrzennych (związanych z charakterystyką fizyczno-geograficzną terenu), uwarunkowań wynikających z charakteru sąsiedztwa, uwarunkowań prawnych, uwarunkowań wynikających z dobrych praktyk w planowaniu przestrzennym, tak by w sposób optymalny uwzględnić zarówno istniejące potrzeby, jak i możliwości ich realizacji przy minimalizowaniu uciążliwych skutków i oddziaływań.

Każdorazowo miejscowy plan zagospodarowania przestrzennego stanowi więc autorską i indywidualną wizję optymalnego sposobu zagospodarowania terenu, uwzględniającą każdorazowo specyficzne warunki jej realizacji.

#### Alternatywa w zakresie wyboru lokalizacji planowanych zamierzeń planistycznych:

Ze względu na fakt, że analizowany teren jest położony pomiędzy terenami należącymi do ośrodków wypoczynkowych, realizacja nowej zabudowy będzie sprzyjać idei koncentracji zagospodarowania. Teoretycznie w miejscowości Więcbork jest możliwość poszukiwania alternatywnych lokalizacji, ale nie przyniosłoby to widocznych efektów środowiskowych. Poszukiwanie rozwiązań alternatywnych w tym aspekcie jest więc możliwe, ale nie jest właściwe – większe korzyści przyniesie zagospodarowanie terenu w trybie miejscowego planu zagospodarowania przestrzennego.

#### Alternatywa w zakresie wyboru funkcji:

Ze względu na charakter dotychczasowej sąsiadującej zabudowy, w praktyce jedynym realnym rozwiązaniem alternatywnym, byłoby wyznaczenie terenu sportu i rekreacji – a więc US. Jednak ocenia się, że obecność funkcji zieleni urządzonej, wobec takiego „mieszanego” charakteru już istniejącej zabudowy, znacznie wzmocni charakter analizowanego obszaru. Dalsze poszukiwanie rozwiązań alternatywnych w tym aspekcie nie jest więc niezbędne.

#### Alternatywa w zakresie szczegółowych ustaleń z zakresu intensywności zagospodarowania:

Projekt planu przewiduje typową – dla planowanego charakteru zagospodarowania - intensywność i skalę zabudowy. Teren nie wykazuje uwarunkowań, które sugerowałyby poszukiwanie specjalnych, odmiennych od typowych – rozwiązań. Kształt i charakter zagospodarowania terenu wręcz ogranicza możliwości innego rodzaju rozplanowania funkcji wyznaczonych w mpzp. Poszukiwanie rozwiązań alternatywnych w tym aspekcie jest więc bezcelowe – inne rozwiązania nie będą korzystniejsze dla środowiska.

W stosunku do analizowanego projektu nie wskazuje się niezbędności poszukiwania rozwiązań alternatywnych, wynikających z analizy potencjalnych oddziaływań.

### **6.3. Propozycje dotyczące przewidywanych metod analizy skutków realizacji postanowień projektowanego dokumentu oraz częstotliwości jej przeprowadzania.**

W związku z faktem, iż polskie ustawodawstwo nie definiuje metod jakimi można byłoby określić skutki planowanego do wprowadzania planu miejscowego, należy odstąpić od przedmiotowej analizy. Bezspornym argumentem jest wprowadzenie na terenie objętym planem wyznaczonych funkcji ze względu na to, iż zgodnie ze Studium analizowany teren położony jest w strefie C – strefa śródmiejska – tereny zabudowy mieszkaniowej oraz usługowej o znaczeniu gminnym oraz powiatowym, wraz z drogą gminną G26. Jest to również strefa kształtowania potencjału turystycznego miasta.

Proponuje się przeprowadzanie alternatywnej oceny skutków poprzez metody bezpośrednie czyli opisanie postępów realizacji zabudowy oraz z zastosowaniem metod pośrednich czyli prowadzenia bilansu m.in. wytworzonych odpadów. Dane do metod pośrednich dostępne są w Urzędzie Miejskim w Więcborku.

## **7. STRESZCZENIE OPRACOWANIA WYKONANE W JĘZYKU NIESPECJALISTYCZNYM**

Analizowany obszar obejmuje swym zasięgiem obszar działki ewidencyjnej nr 175 o powierzchni 0,2103 ha. Aktualnie jest to teren niezabudowany, w północnej części występuje droga dojazdowa do ośrodków wypoczynkowych i budynków Stadionu Miejskiego w Więcborku, następnie skarpa oraz teren plaży przy Jeziorze Więcborskim. Teren znajduje się pomiędzy ośrodkami wypoczynkowymi na zachodzie, a wzgórzem św. Katarzyny na wschodzie, które porośnięte jest głównie przez drzewostan liściasty.

W studium uwarunkowań i kierunków zagospodarowania przestrzennego teren położony jest w strefie C – strefa śródmiejska – tereny zabudowy mieszkaniowej oraz usługowej o znaczeniu gminnym oraz powiatowym, wraz z drogą gminną G26. Jest to również strefa kształtowania potencjału turystycznego miasta.

Przez wnioskowany teren nie przebiega żaden korytarz ekologiczny wyznaczony przez IBS PAN. Najbliższy korytarz ekologiczny znajduje się w odległości ok 2,5 km na północ od analizowanego terenu i jest to korytarz KPn-17B – Kraina. Analizowany teren znajduje się w pobliżu Krajeńskiego Parku Krajobrazowego.

Z dokonanej w prognozie analizy i oceny wpływu realizacji ustaleń projektu planu na poszczególne elementy środowiska wynika, że realizacja ta może powodować powstawanie pewnych nieznacznych negatywnych skutków dla środowiska przyrodniczego, opisanych powyżej. Realizacja ustaleń planu nie powinna jednak spowodować powstawania znaczących oddziaływań, mających zasadniczo negatywne skutki dla środowiska przyrodniczego.

Rozwiązania funkcjonalno – przestrzenne określone w projekcie planu zapewniają prawidłowe funkcjonowanie środowiska, niemniej jednak realizacja projektu planu prowadzi do przekształcenia obecnego użytkowania oraz stanu środowiska przyrodniczego. Przekształcenia środowiska są nieuniknione dla każdego rodzaju zainwestowania.

Zagospodarowanie terenu jakie wprowadza projekt planu nie spowoduje znaczących oddziaływań na środowisko skutkujących potrzebą określania kompensacji przyrodniczej, a także nie przewiduje się transgranicznego oddziaływania na środowisko.

## **8. ZAŁĄCZNIKI**

Oświadczenie autora, o spełnieniu wymagań, o których mowa w art. 74a ust. 2 ustawy z dnia 3 października 2008 r. *o udostępnianiu informacji o środowisku i jego ochronie, udziale społeczeństwa w ochronie środowiska oraz o ocenach oddziaływania na środowisko.*

Bydgoszcz, dnia 27.03.2023 r.

Marta Bielawska  
ul. Grunwaldzka 12a/67  
85-236 Bydgoszcz

**Oświadczenie o spełnieniu wymagań, o których mowa w art. 74 a. ust. 2 ustawy z dnia 3 października 2008 roku o udostępnianiu informacji o środowisku i jego ochronie, udziale społeczeństwa w ochronie środowiska oraz o ocenach oddziaływania na środowisko.**

Niniejszym pismem informuję, iż spełniam wymagania stawiane autorom opracowań prognozy oddziaływania na środowisko sporządzanej dla planów zagospodarowania przestrzennego, co wynika z posiadanego przeze mnie wykształcenia – wykształcenie wyższe w obszarze nauk o Ziemi, kierunek Geografia, specjalizacja – geografia fizyczna z ochroną środowiska przyrodniczego.

Jestem świadoma odpowiedzialności karnej za złożenie fałszywego oświadczenia.

Marta Bielawska

podpis Autora

Adres do korespondencji:

**PRACOWNIA PROJEKTOWA SIEĆ I**  
**PAWEŁ ŁUKOWICZ**  
ul. Gdańska 54/6  
85-021 Bydgoszcz